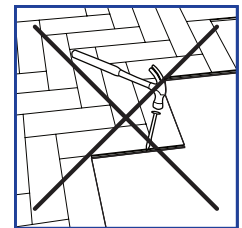
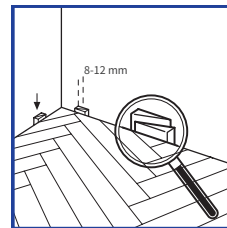
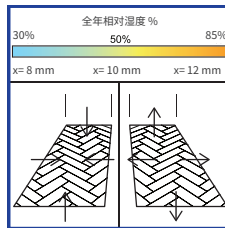
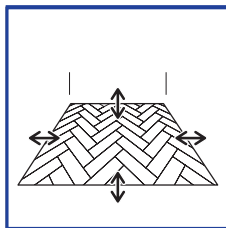
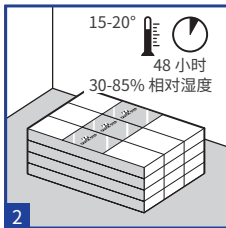
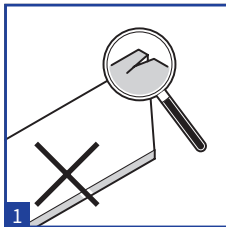


Quick-Step Disegno

Quick-Step Wood 地板材料随附图文说明。以下文字涵盖悬浮或胶粘铺设,分为4个方面:准备、铺设、表面处理和保养。建议您在研究每幅插图时仔细阅读这些信息。如有疑问或问题,请联系 Quick-Step 经销商/技术服务部。强烈建议使用原装 Quick-Step 配件,以便享受完整的产品保修。

开始之前

木地板应视为室内产品,在铺设前、铺设中和铺设后都应考虑这一点。在最终上漆和其他潮湿作业完成并干燥后才算完成铺设。如果铺好后还要进行其他工作,则应在 Quick Step Wood 地板上放上适当的覆盖物。请勿将覆盖材料直接粘在表面,因为胶粘用品可能会损坏漆面或油面。



1.准备

1

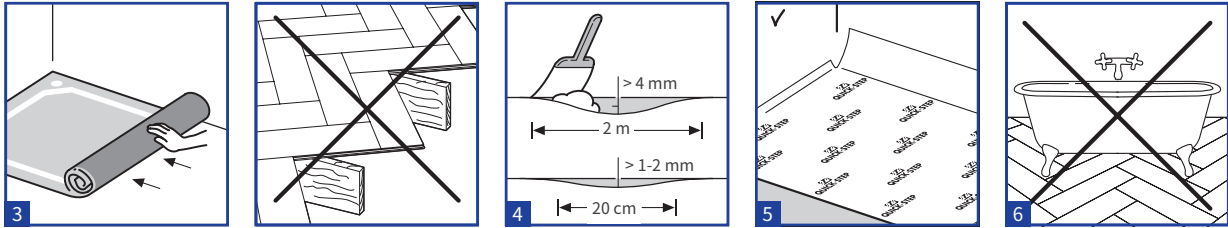
Quick-Step Wood 地板可以按不同的样式、风格和等级进行购买。开始铺设前,确保您收到的是订购的木地板。最好始终将一端的标签与收据放在一起。还要记下地板背面印的生产代码。请勿铺设表面、边缘或锁扣系统有损坏的木板。铺设前和铺设中需仔细检查每一块木板,最好在日光条件下进行检查。请记住,木材并不是均质材料。木材是一种天然产品,这意味着没有两块完全相同的木地板,就像没有两棵完全相同的树一样。边材、节子和裂纹的出现、数量和大小取决于所选地板的等级和系列。这些都是木材的自然特征,不应视为产品缺陷。因此,铺设前,请务必确认您对地板是否满意以及已了解所有信息。如果顾客铺设了木地板,则视为顾客接受了此地板,那么任何缺陷或色差均不得构成投诉理由。我们建议混合铺设不同包装内的地板。

2

收到货包后,应让这些货包先适应环境。这必须在不开包的情况下完成,铺设前将货包存放在一个周围没有墙壁和基层地板的平坦位置。在正常室温 (15-20°C / 59 - 65 °F) 且相对湿度 (RH) 为 30-85% 的环境下,将未打开的货包存放至少 48 小时后再铺设。Quick-Step Wood 地板由天然木材制成,相对湿度发生变化后会出现自然膨胀和收缩。对于铺设好的地板,宽度尺寸变化稍高于长度。在温度为 20°C,相对湿度 (RH) 在 40-60% 之间时,尺寸变化非常有限。Quick-Step Wood 地板生产和运输时的含水量可应对介于 30-85% 之间的 RH。

悬浮

在某些气候条件下,例如北欧冬季,RH 可能会下降到 30% 以下,而夏季则上升到 85% 以上。这些情况下木地板会发生移动。为确保这种自然移动有足够的空隙并避免出现接口开裂、发出吱吱响声等,务必在墙壁、门槛、楼梯、管道等地方留设适当的伸缩缝。使用铺设套件中的垫片以保留适当的空隙。如果在平均相对湿度较高的区域铺设,则应增大间隙。(相对湿度较高时,地板会膨胀)。间隙应保持留空状态,不得用任何密封剂、硅胶或其他粘合剂填充。悬浮铺设必须保持不直接接触。因此,切勿用钉子、胶水、螺丝或内置物品(例如厨具)以其他方式固定地板。



3

Quick-Step Wood 地板必须铺设在坚固的自支撑木质毛地板或水泥基毛地板上。任何其他类型的地板覆盖物都必须事先清除。确保无发霉和/或虫蛀迹象。确保毛地板平整，并用钉子/螺丝固定任何松动部件。如果是纺织品或其他可渗透蒸汽的地板覆盖物，必须清除地板覆盖物及其底板。在满足所有其他要求的前提下，由防蒸汽的覆盖物制成的现有地板（PVC、油毡等）则无需清除。木底板下方的槽隙必须通风良好。清除所有障碍，确保通风良好（每平方米地板至少 4 平方厘米通风口）。请注意，如果任何热源（例如暖风机、柴火炉等）产生较高的温度，任何木材和/或有机材料都可能/会局部干燥并损坏木地板。木材含水率不能超过 10%。禁止直接在地板搁栅上铺设。

悬浮

悬浮铺设时，务必使用地垫。如果是木质毛地板，请垂直于现有木板铺设新的 Quick-Step Wood 地板。确保毛地板干燥、平整、稳固、光洁，没有油脂和化学物质。如果需要，刮掉并清理旧的粘合剂。在铺设之前，请仔细清除所有杂物（包括钉子），打扫卫生并用真空吸尘器除尘。修复明显的表面缺陷和大裂缝。建议在铺设地板后拆除旧踢脚线并安装新踢脚线。

胶粘

在胶粘 Quick-Step Wood 地板之前，必须彻底清除现有的地板覆盖物。毛地板必须坚硬、牢固、干燥且平坦，必须符合标准。

4

必须仔细检查整个毛地板是否存在任何类型的不平整。使用 2m 的平尺，确保悬浮铺设的凹凸不平度不超过 4 mm，胶粘铺设不能超过 3 mm。半径为 200 mm 的范围内不得有高于 1 至 2 mm 的凸起，如有，需要将其刮掉。如有需要，请用流平料使毛地板平整度符合要求。

5

悬浮

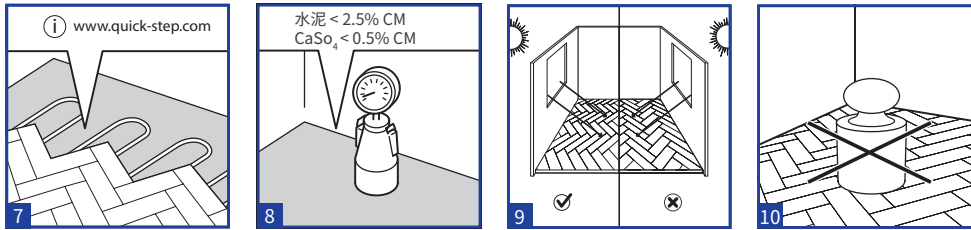
如果是悬浮铺设，我们强烈建议您使用 Quick-Step 地垫，该地垫具有极佳的降噪效果和行走舒适性，避免发出吱吱声，还可以对轻微的不平整进行找平。在水泥砂浆、混凝土上或地暖表面进行悬浮铺设需要使用防潮层。所有 Quick-Step 地垫都自带防潮层。如果您使用其他没有防潮层的地垫，则需要铺设 0.2 mm PE 膜作为最起码的防潮层。确保 PE 膜至少重叠 200 mm。如果使用非 Quick-Step 地垫的其他类型地垫进行悬浮铺设，则必须满足相同的技术规格。如果由于不兼容的地垫而导致出现问题，保修将失效。

胶粘

如果是胶粘铺设，则不能使用地垫。在地面上铺设胶粘木地板时，我们建议首先使用液体防潮膜。这种液体 DPM 是 2 或 3 组分环氧涂料，可确保有防潮层。然后可以使用诸如 MS 或 PU 等柔性粘合剂将 Quick-Step Wood 地板直接粘合到这种 DPM 上。

6

Quick-Step Wood 地板不得铺设在典型的潮湿房间、带有地漏的房间或极干燥的房间，如桑拿房。



7

如果地板下有采暖或制冷功能,则需遵循附加说明。出于健康和原因,以及为避免 Quick-Step Wood 地板出现问题,需要遵循一些重要的基本规则:

地暖

- 首先,务必要确保地板表面最高温度不超过 27°C (80°F)
- 如果是悬浮铺设,则必须选择合适的地垫。Quick-Step Wood 地板和地垫的总热阻 (R) 不得高于 0.15m²K/W
- 在每一个供暖周期开始与结束时必须逐渐变更温度。
- 最后,尽量避免因地毯或者家具与地板之间空间不足而聚热。
- 允许使用水基和电热地板供暖系统

地板供冷

- 对于地板供冷,规定的耐热性为 $0.15m^2K/W$。13.5mm 的 Quick-Step Wood 地板的耐热性约为 0.140 m²K/W。这里要考虑到一定的损耗。正确的安全系统应包括自动传感器,用于检测木地板下或内部何时达到露点(即,结露开始的时间),然后关闭供冷功能。

有关地板供暖和地板供冷的更多详细信息,请访问 www.quick-step.com。

8

矿物毛地板(如混凝土)在铺设前必须足够干燥。在水泥毛地板上铺设要求 1 CM <math>< 2.5</math> (75% 相对湿度)。在硬石膏毛地板上铺设要求 1 CM <math>< 0.5</math> (50% 相对湿度)。如果含水率较高或可能变高,则必须使用其他类型的防潮层。如果使用地暖,则水泥毛地板要求 1 CM <math>< 1.5</math> (60% 相对湿度),硬石膏毛地板要求 1 CM <math>< 0.3</math> (40% 相对湿度)。(请参阅地暖说明)始终测量、记录并保留含水率结果。对于新的水泥砂浆地板,1cm (3/8") 厚度至 4cm (1-1/2") 厚度必须至少干燥 1 周。厚度超过 4cm (1-1/2") 则需要两倍的干燥时间。例如,厚度为 6cm (2-1/2") 的混凝土毛地板必须干燥至少 8 周。

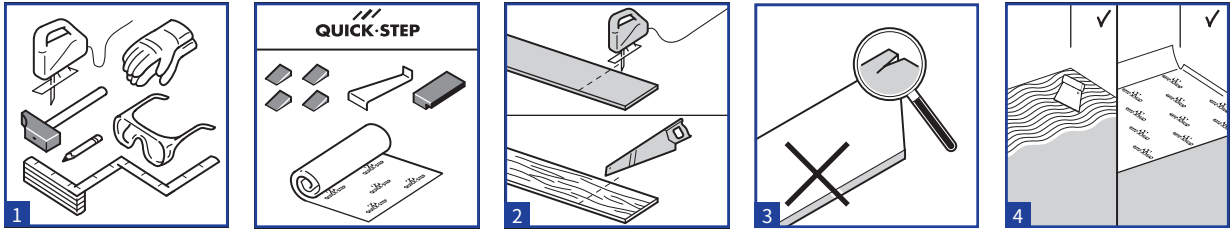
9

开始前,请谨慎规划木板的铺设方向。如果要铺设人字拼图案,首先建议顺着墙壁最长边的方向铺设 V 型排。如果所有墙壁的长度几乎相等,我们建议顺着大门或入射光的方向(=垂直于窗户)铺设。您须知道,自然色会受到太阳光的影响(因紫外线而变色不可避免)。这可能导致自然褪色和颜色变化,但不属于产品缺陷。

10

如果是悬浮铺设,厨房烹饪台及其他较重物体不得铺设在地板上。悬浮木地板必须能够在重物周围移动,以免接口开裂,木板块分离。以下方法可以确保这一点:

1. 首先安装重物,然后在重物周围铺设 Quick-Step Wood 地板。不要将重物放在木地板上。
2. 在安装重物之前,先铺设 Quick-Step Wood 地板。接下来,在 Quick-Step Wood 地板上标出将要安装重物的位置。最后,锯出家具支腿的位置,或者在重型家具周边锯出一个完整的伸缩缝。



2. 铺设

1

Quick-Step Wood 地板铺设简便, 无需昂贵的工具。除了几种常见 DIY 工具 (折尺、铅笔、锤子、手锯或线锯、木工尺以及可能用到的动力钻和手套) 外, 您仅需要包含塑料敲块、回力钩和垫片的 Quick-Step 铺设套件。开始铺设前, 请准备好所有工具。如果采用胶粘铺设, 则还需要使用铲胶刀 (推荐使用 B11 型) 和合适的木地板粘合剂。

2

如果要切割 Quick-Step Wood 木板, 请确保切割时不会产生碎片或碎屑。如果使用手锯, 请保持装饰面朝上。如果使用线锯, 请保持装饰面朝下 (除非是下行冲程刀片的线锯)。

3

在进行包装之前, 对每块 Quick-Step Wood 木板都进行了系统检查, 确保无任何瑕疵。但是, 货包在运输过程中或打开时仍可能会损坏。请勿铺设表面、边缘或卡接处有损坏的木板。铺设前, 仔细检查每块木板。请注意木材不是均质材料。木板与木板之间会有差异, 因为树与树之间也有差异。正是这些差异赋予了木地板温暖自然的观感。根据等级和所选系列, 还可能会出现树节和裂纹。这是自然现象, 不应视为产品缺陷。因此, 铺设前请务必确认您对地板满意, 且已经从经销商处获得相关信息。木板一经铺设, 则视为接受此地板, 此后不得进行投诉。我们建议对地板进行混合, 铺设时同时使用不同包装箱中的木板。

4

Quick-Step Wood 地板可以采用悬浮或胶粘方式铺设。下面我们将介绍这两种铺设方式。

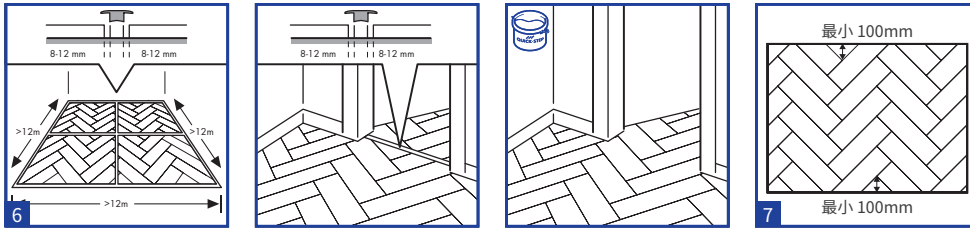
5

悬浮

如果选择铺设悬浮地板, 地垫的第一部分必须顺着即将铺设的地板的长度方向进行铺设。然后依次添加地垫的其余部分, 直至可以铺设木地板。务必使用找平地垫消除地面基层上的任何不平整。大多数情况下, 应使用防蒸汽箔保护地板免受上升潮气或凝露的侵袭。

胶粘

直接胶粘铺设仅适用于在满足通用原则和标准的情况下, 在适合直接胶粘的毛地板上 (平整度、坚固度、裂缝等) 进行铺设。毛地板必须足够干燥、坚固且平整均匀。确保使用合适的胶水。按照有关干燥时间、用量、涂抹等说明进行操作。这些说明需要由胶水生产商提供。如果采用胶粘铺设, 铺设过程中应尽量不要在胶粘区域走动。



6

悬浮

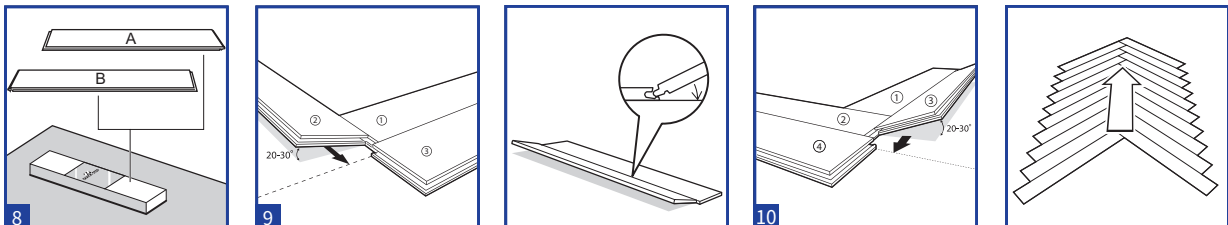
房间尺寸超过 $12m \times 12m$ 时, 应留出中间伸缩缝。伸缩呈线性, 因此, 表面越大, 伸缩缝就应越大。在典型的门道和房间角落必须留伸缩缝。伸缩呈线性, 因此, 表面越大, 伸缩缝就应越大。

胶粘

在胶粘铺设中, 无长度和宽度限制。房间四周仍需要留 8 mm 伸缩缝, 但门道中则不再需要 T 形条。建筑物的建筑膨胀缝和水泥砂浆地板采暖缝应使用软接或扣条过渡。

7

开始前, 请仔细测量房间的长度和宽度, 以便精确平移布局, 实现地板外观平衡。这样还可以确保最后一行不会太窄。我们建议确保最小的块始终大于 100 毫米 。为了确保这一点, 可以滑动地板的中线。



8

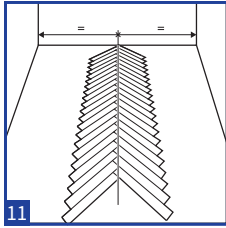
我们的 Quick-Step Disegno 地板系列由朝左和朝右的木板块组成。这意味着在 1 包 Quick-Step Disegno 地板中, 应该有左侧木板块和右侧木板块, 请在铺设前检查。所有木板块背面都有一个标记, 旁边是生产代码。左侧木板块标有“A”, 右侧木板块标有“B”。在开始铺设前, 请先将左侧木板块与右侧木板块分开, 然后将特定侧的木板“混洗”, 以确保颜色和特征均匀分布。

9

铺设的第一步是确定中间排。通过组装前 3 块木板 (分别标为“1”、“2”和“3”) 完成这步操作。木板“3”用作帮手使木板“1”和“2”对齐。连接木板“1”和“3” (以 20 至 30° 的微小角度将木板 2 的榫舌插入木板 1 的凹槽中), 同时确保木板“3”的短边超出木板“1”的短边 0.5 厘米。现在将木板“2”的长边榫舌插入木板“1”的短边凹槽。滑动木板“2”直至被木板“3”顶住动不了。现在下折木板 2。

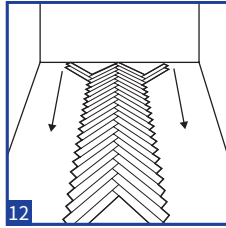
10

现在铺设木板“4”, 该木板将接替木板“3”的角色。以 20 至 30° 角度向上抬起木板 3, 然后向上滑动, 直到碰到木板“4”。遵循这种方法, 在地板上完成中间第一 V 型排铺设。始终按箭头方向工作。



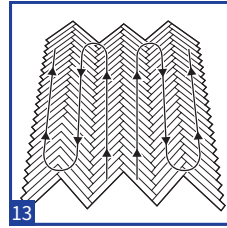
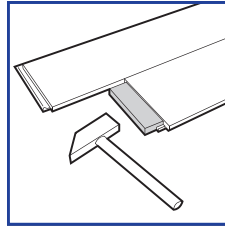
11

第一 V 型排铺设完成后, 确保这一排正好位于房间中间非常重要。请花点时间验证这一点。标记 V 型排的尖端和末尾对确保 V 型排始终处于正确位置很有帮助。提示: 在墙底做标记。这样在整个铺设过程中都可以看到。地板上的标记最后会被上面铺设的木板盖住。



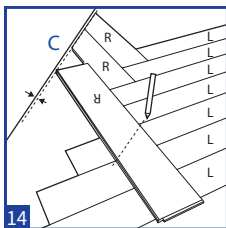
12

现在可以继续铺设其他完整木板块排。我们建议先在第一 V 型排左侧铺设新一排, 然后在第一 V 型排右侧铺设新的排。要铺设下一排, 请始终用新木板块的长边连接前面木板块的长边。以 20 至 30° 的角度向上抬起新木板块, 然后滑动此木板块, 直到其短边接触到已安装的 V 型排。现在, 可以放下这块木板, 然后在其短端轻敲, 直到木板锁定到已安装的 V 型排中。必须使用橡皮锤和合适的塑料敲块轻敲。



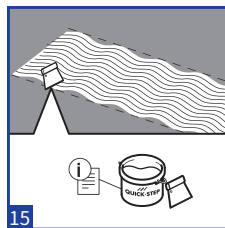
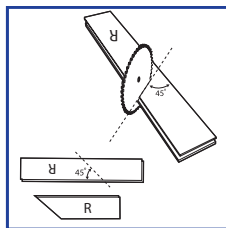
13

按照箭头方向完成所有排完整木板块的铺设。确保朝您坐在木板上的方向轻敲。这样可以避免您在地板中积聚张力。

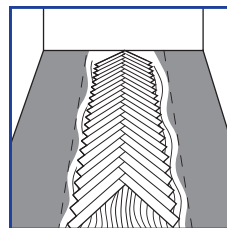


14

铺设完所有排完整木板块后, 铺设 Quick Step Herringbone 地板的最后一步是沿着房间的墙铺设非完整的木板切割块。要绘制切割线, 请将木板旋转 180° 放在地板上。角“C”必须位于膨胀间隙的线上。地板需要膨胀间隙, 以便在安装后自然移动 (地板的自然移动取决于安装地点的 RH 水平)。1. 要确定正确的膨胀间隙, 您可参阅本说明书的准备部分。安装结束后, 用踢脚板或木条遮盖该膨胀间隙。在与木板长边成 45° 的角度画线, 从与已安装木板的重叠角度开始。锯切后, 按照上述说明的铺设方法铺设木板。



15

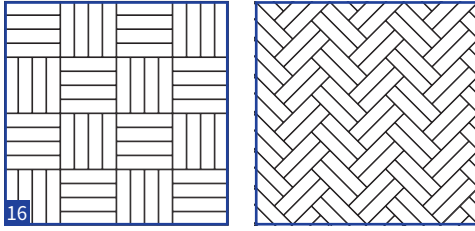


15

胶粘

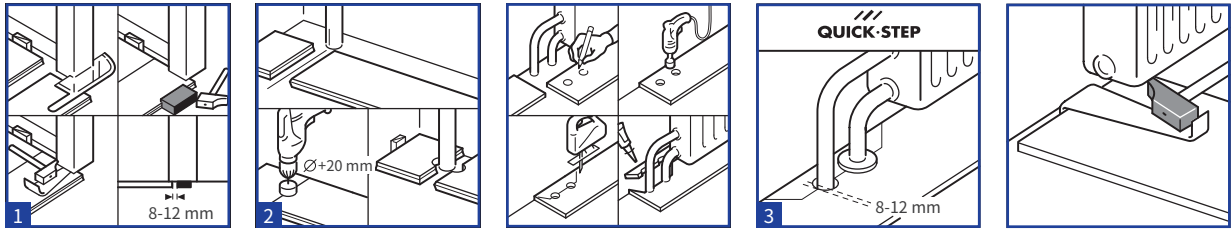
在将胶水涂到木地板之前, 我们建议至少先铺设不用胶水且不连接短侧接缝的 2 排。这样, 您就可以完美地对齐木地板并进行必要的锯切工作。为了保持铺设区域清洁, 我们建议每次将胶水涂抹 2 排。将胶水涂在这 2 排上, 然后放置木板。在完成前 2 排之后, 您可以坐在这些排的木地板上以便胶水散布到接下来的两排中。对于之后的铺设步骤, 请遵循此工作方法。

专家提示: 如果在铺设过程中遇到任何不易铺设的角落, 建议铺设时先不用胶水, 以确保它们完全适合。如果您确信适合, 则可以胶粘不易铺设的部分。



16

除了单一人字拼铺法, Quick-Step Disegno 还有其他铺法。有双人字拼和马赛克铺法。对于双人字拼, 可以参考单一人字拼的铺设说明。唯一的区别是需要将 2 块木板彼此相邻放置。对于马赛克铺法, 板 1 的长度应是板 1 宽度的 4 倍。这样, 可以使用 4 个相连的板打造马赛克图案。首先, 将 4 个板的长边彼此相邻连接, 创建第一个方块。要确保这些板对齐, 可以使用步骤 9 中所述的方法。然后通过连接和轻敲, 以垂直于第一个方块的方式连接另外 4 个木板。建议一个方块一个方块的铺, 以打造完整的马赛克图案。



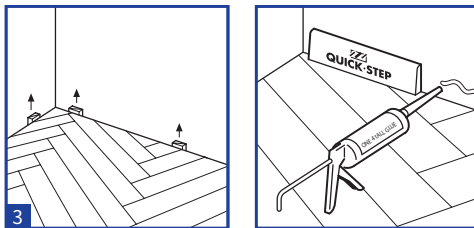
3. 表面处理

1

要想完好处理木地板遇到门槛的情况,我们建议从下部切开门框。为确保正确切断,将木板倒置,放在地板上直到门框。然后将手锯平放在木板上,简单地切穿门框/线脚,如图所示。取出切出部分,并进行真空除尘。然后,只需滑动门框/线脚下方的地板即可,完美完成。

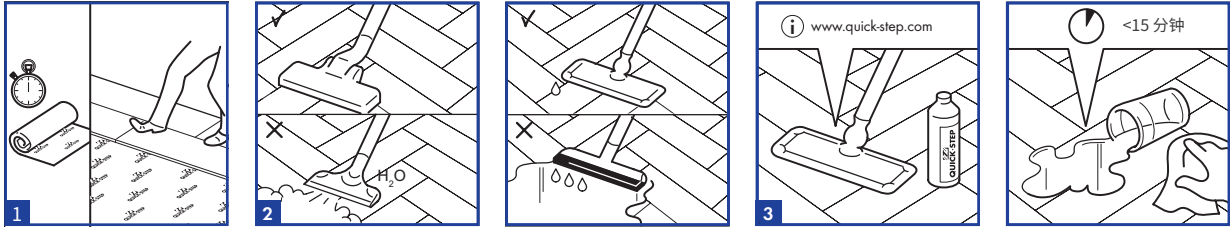
2

要在管道周围铺设 Quick-Step Wood 地板,请根据各管道的精确中心点仔细测量和标记木板。在每个标记点处钻一个孔,如果是干燥气候,孔径等于管径 + 16 mm,如果是潮湿气候,孔径等于管径 + 24 mm。如果位于木板的长边上,则从每个孔到木板边缘进行 45 度切割,然后如图所示,在孔之间切割。如果位于木板末端,则横过木板垂直切割。铺设木板。然后使用一些常规木材胶水沿着切割件的切割边缘将其粘贴到位。确保切割件和毛地板之间无胶水。使用垫片固定密封的胶点,并用湿布直接擦除地板表面上的任何胶水。在管道之间留间隙是为了确保地板随着季节更替按预期移动。在悬浮铺设中,不能用任何密封剂、硅胶或其他粘合剂填充这些间隙。在这种情况下,使用 Quick-Step 散热器盖掩藏散热器管道周围的间隙。



3

检查铺设好地板的最终表面,取下所有垫片,并按照说明安装 Quick-Step Wood 踢脚线。



4.保养

1

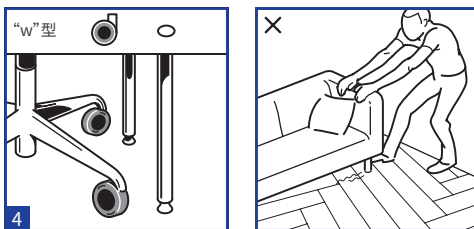
铺设悬浮地板时, 铺设期间及铺设刚完成后, 均可在地板上行走。铺设后, 建议将室温保持在15 - 22°C, 相对湿度保持在 30-85% 之间。冬季, 室内空气通常非常干燥, 因此, 强烈建议使用加湿器以保持恒定湿度。夏秋季节相对湿度较高时, 应保持房间通风良好。相对湿度太低可能会对地板造成不可逆转的损坏 (比如裂缝、接口开缝、吱吱声...)

2

如需清除地板上的脏污和灰尘, 请使用稍微湿润的拖布、刷子或吸尘器。确保吸尘器配备软轮和木地板专用刷, 以免划伤地板。切勿使用蒸汽清洁剂清洁木地板。地板的首次清洁, 首先要清除所有灰尘和脏污, 然后再使用抹布清洁。绝对禁止对木地板进行过湿保养。

3

仅限使用推荐的清洁产品进行地板保养。其他清洁产品可能会对地板造成损坏。发现地板上有潮气或液体应立即擦干, 确保无肉眼可见的潮气或液体。



4

脚轮椅的脚轮必须是“软轮”, 且塑料保护垫应置于脚轮椅放置/使用的区域下方。所有家具腿均应通过毛毡垫加以保护, 以免刮伤涂漆/涂油表面。避免在木质表面上滑动/拖动家具, 以避免划伤。建议抬起家具。始终将优质的门垫置于任何入口处, 以避免带入可能造成损害的沙子、污垢或水。

5

您的 Quick-Step 经销商或这些产品的网站上均提供特殊清洁说明。保养涂漆/涂油表面前, 请仔细阅读。

6

对于因毛地板准备不当和地板铺设本身或将地板暴露在不适合的气候/保养条件下而造成的问题或损坏, 生产商不承担任何责任。对因木地板损坏或颜色不同而获得赔偿的权利不包括已经铺设的木地板。在非标准情况下, 我们建议您清楚了解我们建筑项目的具体要求。若有其他问题, 请联系您的零售商。